



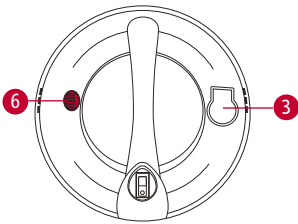
Power Max

User Guide

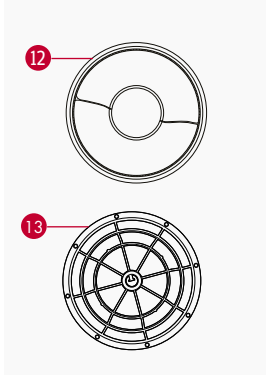


1 MACHINE OVERVIEW

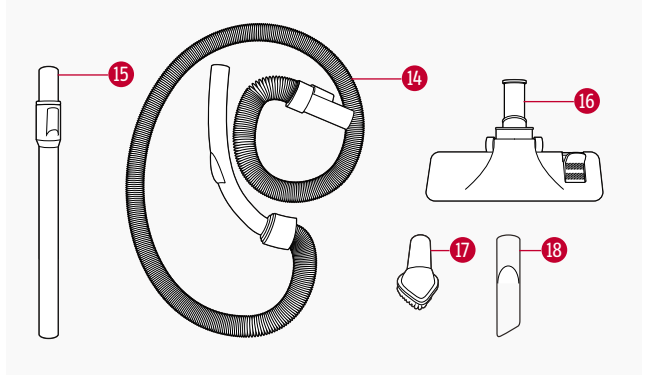
- 1 Carry handle
- 2 Power on/off button
- 3 Blower function
- 4 Bin lid
- 5 Bin lid clips
- 6 Dust full indicator
- 7 Dirt container
- 8 Vacuum inlet
- 9 Base
- 10 Casters
- 11 Tool storage (hidden)
- 12 Filter cloth bag
- 13 Filter ring
- 14 Hose
- 15 Telescopic tube
- 16 Floor head
- 17 Dusting brush
- 18 Crevice tool



Filters



Accessories



GENERAL SAFETY INFORMATION **2**

FOR HOUSEHOLD USE ONLY.

When using the vacuum cleaner, basic safety precautions should always be observed, including the following:

Only use the vacuum cleaner indoors on dry surfaces.

Turn off the on/off switch on the vacuum cleaner controls before disconnecting or connecting from the mains supply.

Always unplug the vacuum cleaner before connecting or disconnecting the vacuum hose and accessories.

Children should be supervised to ensure that they do not play with the appliance.

This appliance can be used by children aged from 8 years and above and persons with reduced physical, sensory or mental capabilities or lack of experience and knowledge if they have been given supervision or instruction concerning use of the appliance in a safe way and understand the hazards involved. Children shall not play with the appliance. Cleaning and user maintenance shall not be made by children without supervision.

If the supply cord is damaged, it must be replaced by the manufacturer, its service agent or similarly qualified persons in order to avoid a hazard.

Cleaning and maintenance shall not be made by children without supervision.

The appliance should only be used as described in the quick start guide or in the full online user guide.

Only Hoover recommended attachments should be used with this appliance.

Do not use this vacuum cleaner if it has been dropped, damaged, left outdoors or dropped into water.

Do not use this vacuum cleaner with a damaged cord or plug.

Do not pull or carry this appliance by the cord. Do not use the cord as a handle, close a door on the cord or pull the cord around sharp edges or corners. Do not run the vacuum cleaner over the cord.

Keep the cord away from heated surfaces.

Do not handle the plug or the vacuum cleaner with wet hands.

Keep hair, loose clothing, fingers and all parts of the body away from openings and moving parts.

Do not pick up any hot coals, cigarette butts, matches or any hot, smoking or burning objects.

Do not pick up any flammable or combustible materials (lighter fluid, petrol, kerosene etc.) or use in the presence of explosive liquids or vapours.

Do not vacuum up harmful or toxic material (chlorine, bleach, ammonia, drain cleaner etc.).

Do not vacuum up hard or sharp objects such as glass, nails, screws, coins etc.

Store the vacuum cleaner in a cool, dry area.

Use only CE approved 13 amp extension cords. Non-approved cords may overheat. Care should be taken to arrange the cord so that the cord cannot be tripped over.

Do not put any objects into openings. Do not use with any openings blocked and do not restrict airflow. Keep all openings free of dust, lint, hair or anything that might reduce airflow.

Do not use without all of the filters in place.

Take extra care when positioning the vacuum cleaner on the stairs.

Please ensure that the brushbar is turned off when you are vacuuming on the stairs.

Keep vacuuming area well lit.

This vacuum cleaner is intended for household use only and NOT for commercial or industrial use.

PLEASE KEEP INSTRUCTIONS FOR FURTHER USE.

3 OPERATION

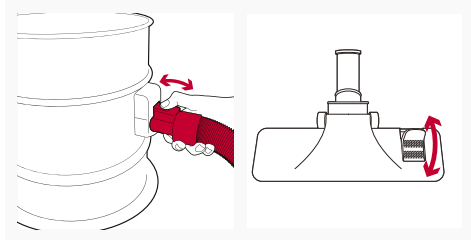
Assembling your vacuum cleaner

Insert end of hose into vacuum cleaner inlet on main body.
Connect metal telescopic tube and hand of hose together. All accessories can be fitted onto telescopic tube. Connect telescopic tube into combination floor head.

Turn on/off

Insert power plug into mains socket. Turn on.
Turn vacuum cleaner on/off by pressing power switch on top of lid.

How to use



To vary the suction power open/close the sliders on the hose handle.

For use on carpet click rocker switch forward.
For use on hard floor click rocker switch back.

To use blower function, insert end of hose into blower function on top of bin lid.

Storage

Hose, telescopic tube and floor head can be stored in an assembled condition to the cleaner. The combination allows neat and tidy storage.

Coil the hose around the telescopic tube to make it compact and stable. Rest the tube on the tube rest located at the back of the base.

MAINTENANCE 4

Warning: Always switch off and unplug the vacuum cleaner from the electrical socket before assembling, opening or emptying the bin, or before connecting/disconnecting the attachments.

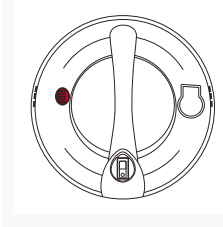
Important: Filters need to be cleaned every time you empty the dirt container for best cleaning results. Do not use your vacuum cleaner without filters in place.

Important: The motor is equipped with a thermal cut-out. If for any reason the unit should overheat, the thermostat will automatically turn the unit off.

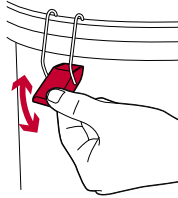
5 MAINTENANCE

Looking after your machine

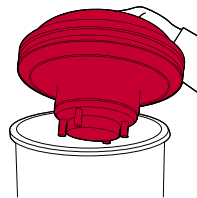
Emptying and cleaning the dirt container



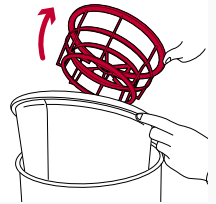
When the red valve appears in dust full indicator, the dirt container needs emptying.



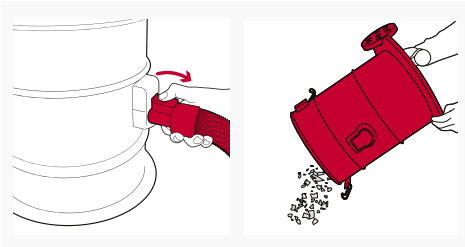
Unclip bin lid using clips attached to side of unit.



Remove bin lid.



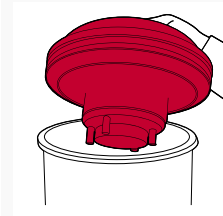
Remove filter and filter ring.



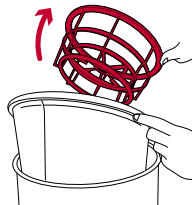
Detach the hose from the Pour dirt into a bin.
hose inlet.

When red valve appears in dust full indicator continuously, the motor will have a shortened life if vacuum cleaner is kept being used.

Filters – To ensure best suction power, please clean the filter after each use.



Remove bin lid.



Take filter ring out of the filter.



Remove filter and shake over bin to remove excess dirt.

If excess dust and fluff remains on filter remove by using a brush. Do not shake up and down. Wash filter under warm water and leave to dry for 24 hours.

Is there an accessory missing?

- Check the 'Getting Started' page in this guide or the box that the machine came in to make sure that the part is definitely included in your unit. If it's missing, please contact your local Hoover service agent.

Why won't the vacuum cleaner pick up?

- The filters may need cleaning, please refer to page 5 of this user guide.
- There may be a blockage in the hose, please check the hose and remove blockage.
- The dirt container may be full or blocked, please refer to page 5 of this user guide.
- The dirt container may be incorrectly installed, please ensure the dirt container is locked into place.

What do I do if an accessory/the unit becomes damaged or broken?

- Please check if the damage is with the accessory or the unit. To do this, first remove the accessory from the unit and check if there is suction from the hose. If there is suction from the hose this confirms the damage is with the accessory. Please visit www.hoover.ae or contact your local Hoover service agent.
- If having done the above checks, checked the hose for blockages and cleaned the filter there is still no suction/limited suction from the hose, please contact your local Hoover service agent.

Why is dust escaping from the vacuum cleaner?

- The dirt container may be full or blocked, please refer to page 5 page of this user guide.
- The filter may need cleaning, please refer to page 5 of this user guide.
- There may be a blockage in the hose, please check the hose and remove blockage.

Why does my vacuum cleaner have no power?

- It may not be plugged into the electrical socket correctly. Ensure that the plug is pushed into the electrical socket securely.
- The electrical socket may not be working. Check the fuse or breaker and consult an electrician.
- The motor thermostat may have tripped. Switch off and unplug the vacuum cleaner. Check the unit for blockages and clean the filters. Leave the vacuum cleaner for 24 hours before switching the vacuum cleaner back on.

Why does the vacuum cleaner cut out?

- The motor is equipped with a thermal cut out. If for any reason the unit should overheat, the thermostat will automatically turn the unit off. Should this occur, unplug the vacuum cleaner from the electrical socket and turn off the switch. Remove and empty dirt container. Check the hose for blockages. Clean the filters. Allow the unit to cool for approximately 1 hour (if you have cleaned the filter you will need to wait 24 hours for the filters to dry before putting them back in the machine).

What do I do if the unit becomes damaged or broken?

- Contact your local Hoover service agent.

7 OTHER INFORMATION

Service and Help

If you have any queries or concerns about using your Hoover, simply visit hoover.ae

Consumables

To purchase spares and accessories, please visit hoover.ae

The use of genuine Hoover spare parts helps to maintain optimised performance and validates your guarantee.

Technical Specification

Voltage: 220-240V ~ 50/60Hz

Wattage: 2100W

Capacity: 20L

Cord length: 9m

Net weight: 7.3kg (Approximate)

Subject to technical change without notice.

EEC Statement of Compliance

Manufacturer/EEC importer: Hoover, hereby on our own responsibility, declare that the HT87-T2-ME Hoover is manufactured in compliance with the following CE Directives:

Safety: 2006/95/EC Low Voltage Directive

EMC: 2004/108/EC Electromagnetic Compatibility Directive

Waste electrical products should not be disposed of with household waste. Please recycle where facilities exist. Check with your Local Authority or retailer for recycling advice.

9 NOTES



الملاحظات

الخدمة والمساعدة

إذا كان لديك أي استفسارات أو مخاوف حيال استخدام منتج هوفر الخاص بك، يُرجى زيارة hoover.ae

المواد المستهلكة

لشراء قطع الغيار والملحقات، يُرجى زيارة hoover.ae.
يساعد استخدام قطع غيار هوفر في الحصول على أداء مُحسن وسريان الضمان.

مجموعة المرشح:

مجموعة رأس الأرضية

المواصفات الفنية

الفولطية:	٢٢٠ إلى ٢٤٠ فولت ~ ٥٠-٦٠ هرتز
القوة الكهربائية:	٢١٠٠ وات كحد أقصى
السعة:	٢٠ لترًا
طول السلك:	٩ أمتار
الوزن الصافي:	٧,٢ كجم (تقريبًا)
	تخضع إلى التغيير الفني دون إخطار.

بيان التزام السوق الأوروبية المشتركة (EEC)

جهة التصنيع/مورد السوق الأوروبية المشتركة: تعلن هوفر، بموجب ذلك على مسؤوليتك الشخصية، أنه تم تصنيع الحد الأقصى لطاقة هوفر HT87-T2-ME وفقًا لدلائل الاتحاد الأوروبي التالية:

السلامة: دليل الفولطية المنخفضة EC/2006/95

التوافق الكهرومغناطيسي: دليل التوافق الكهرومغناطيسي EC/2004/108

لا يجب التخلص من نفايات المنتجات الكهربائية مع النفايات المنزلية. يُرجى إعادة التدوير حيث توجد المنشآت. راجع الهيئة المحلية أو تاجر التجزئة لمعرفة نصائح إعادة التدوير.

هل توجد ملحقات مفقودة؟

- راجع صفحة "بدء التشغيل" في هذا الدليل أو الصندوق الذي تأتي الآلة بداخله للتأكد من وجود الجزء في جهازك. وإذا كان مفقوداً، يُرجى الاتصال بوكيل خدمة هوفر المحلي.

لماذا لا تتم المنسة الكهربائية بالانتقاط؟

- قد تحتاج المرشحات إلى التنظيف، فيُرجى الرجوع إلى ص ٥ من دليل المستخدم هذا.
- قد يوجد انسداد في الخرطوم، فيُرجى فحص الخرطوم وإزالة العائق.
- قد تكون حاوية الأتربة ممتلئة، فيُرجى الرجوع إلى ص ٥ من دليل المستخدم هذا.
- قد تكون حاوية الأتربة مثبتة بطريقة غير صحيحة، فيُرجى التأكد من إغلاق حاوية الأتربة في مكانها.

ما الذي يجب عليك القيام به في حال تلف أو كسر الملحق/الجهاز؟

- يُرجى التحقق مما إذا كان التلف قد لحق بالملحق أو الجهاز. وللقيام بذلك، أزل الملحق أولاً من الجهاز وتحقق مما إذا كان الخرطوم يقوم بالامتصاص أم لا. فإذا كان الخرطوم يقوم بالامتصاص، فهذا يؤكد أن التلف قد لحق بالملحق. وفي هذه الحالة، يُرجى زيارة الموقع www.hover.ae أو الاتصال بوكيل خدمة هوفر المحلي.
- إذا كنت قد قمت بالتحوصات المذكورة آنفاً، وفحصت الخرطوم بحثاً عن عوائق ونظفت المرشح واستمرت مشكلة عدم الامتصاص/الامتصاص المحدود من الخرطوم، فيُرجى الاتصال بوكيل خدمة هوفر المحلي.

لماذا تخرج الأتربة من المنسة الكهربائية؟

- قد تكون حاوية الأتربة ممتلئة أو مسدودة، فيُرجى الرجوع إلى ص ٥ من دليل المستخدم هذا.
- قد يحتاج المرشح إلى التنظيف، فيُرجى الرجوع إلى ص ٥ من دليل المستخدم هذا.
- قد يوجد انسداد في الخرطوم، فيُرجى فحص الخرطوم وإزالة العائق.

لماذا لا توجد طاقة متصلة بالمنسة الكهربائية؟

- قد تكون متصلة بالمقبس الكهربائي بطريقة غير صحيحة. تأكد من دفع القابس داخل المقبس الكهربائي بإحكام.
- قد يكون المقبس الكهربائي لا يعمل. افحص المصهر أو قاطع التيار واستشر كهربائياً.
- قد تكون ترموستات الموتور لا تعمل. أغلق المنسة الكهربائية وافصلها. تحقق من الجهاز بحثاً عن وجود عوائق ونظف المرشح. اترك المنسة الكهربائية لمدة ٢٤ ساعة قبل تشغيلها مرة أخرى.

لماذا يتم قطع تيار المنسة الكهربائية؟

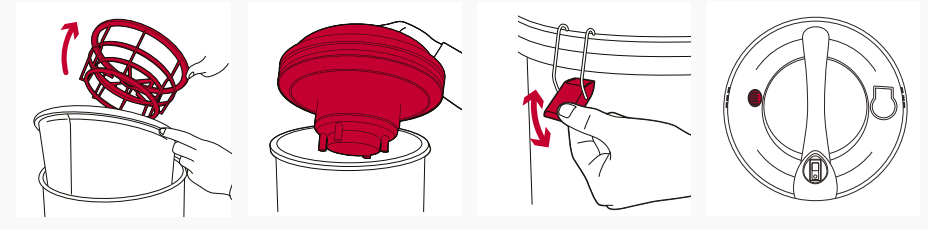
- المحرك مزود بقاطع تيار حراري. ففي حال ارتفاع درجة حرارة الجهاز لأي سبب من الأسباب، سيقوم الترموستات بإيقاف تشغيل الجهاز تلقائياً. وفي حال حدوث ذلك، قم بفصل المنسة الكهربائية من المقبس الكهربائي وأطفئ المفتاح. قم بإزالة وإفراغ حاوية الأتربة. افحص الخرطوم بحثاً عن العوائق. نظف المرشحات. واطرك الجهاز لمدة ساعة تقريباً حتى تنخفض درجة حرارته (إذا قمت بتنظيف المرشح، ستضطر إلى الانتظار لمدة ٢٤ ساعة حتى تجف المرشحات قبل وضعها في الآلة مرة أخرى).

ما الذي يجب عليك القيام به في حال تلف أو كسر الجهاز؟

- اتصل بوكيل خدمة هوفر المحلي.

العناية بالجهاز

تفريغ حاوية الأتربة وتطهيرها

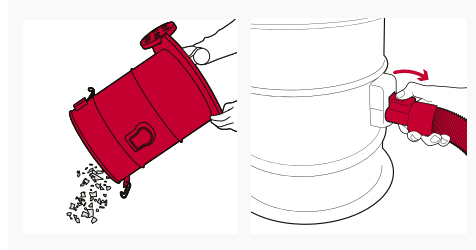


أزل المرشح وحلقة المرشح.

أزل غطاء الصندوق.

قم بفك غطاء الصندوق باستخدام المشابك المرفقة بجانب الجهاز.

عند ظهور الصمام الأحمر في مؤشر امتلاء الأتربة، يلزم تفريغ حاوية الأتربة.



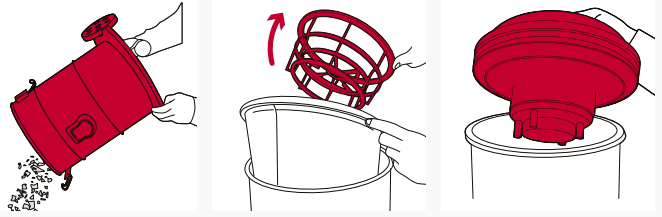
أفرغ الأتربة في سلة المهملات.

افصل الخرطوم من فتحة الخرطوم.

عند ظهور الصمام الأحمر في مؤشر امتلاء الأتربة بشكل مستمر، عندها سيحدث قصور في الموتور في حال استمرار استخدام المنسجة الكهربائية.

المرشحات - لضمان الحصول على أفضل قوة امتصاص، يُرجى تنظيف المرشح بعد كل استخدام.

في حال بقاء الأتربة والانتفاخات الزائدة في المرشح، أزلها باستخدام فرشاة. ولا تقم بهز المرشح لأعلى وأسفل. اغسل المرشح في ماء دافئ واتركه ليجف لمدة ٢٤ ساعة.



أزل المرشح وقم بهزه فوق الصندوق لتخلص من الأتربة الزائدة.

أخرج حلقة المرشح من المرشح.

أزل غطاء الصندوق.

تحذير: قم دائماً بفتح المكنسة الكهربائية وفصلها من المقبس الكهربائي قبل تجميع، فتح أو تفريغ الصندوق، أو قبل توصيل/فصل الملحقات.

مهم: يجب تنظيف المرشحات في كل مرة تقوم فيها بإفراغ حاوية الأتربة للحصول على أفضل نتائج التنظيف. ولا تستخدم المكنسة الكهربائية دون وضع المرشحات في أماكنها.

مهم: المحرك مزود بقاطع تيار حراري. ففي حال ارتفاع درجة حرارة الجهاز لأي سبب من الأسباب، سيقوم الثرموستات بإيقاف تشغيل الجهاز تلقائياً.

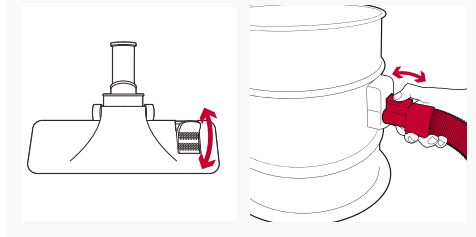
تجميع المكينة الكهربائية

أدخل نهاية الخرطوم داخل فتحة المكينة الكهربائية الموجود بالجسم الرئيسي.
قم بتوصيل الأنبوب التلسكوبي المعدني ويد الخرطوم معاً. يمكن تثبيت كافة الملحقات في الخرطوم التلسكوبي.
قم بتوصيل الأنبوب التلسكوبي في مجموعة رأس الأرضية.

قم بالتشغيل/الإيقاف

أدخل قابس الطاقة في المقبس الرئيسي.
قم بتشغيل/إيقاف المكينة الكهربائية بالضغط على مفتاح تشغيل الطاقة الموجود فوق الغطاء.

كيفية الاستخدام



للاستخدام على السجاد،
انقر فوق مفتاح الهز إلى الأمام.
للاستخدام على الأرض الصلبة،
انقر فوق مفتاح الهز إلى الخلف.

لتغيير قوة الامتصاص،
افتح/أغلق المنزلقات الموجودة
على مقبض الخرطوم.

لاستخدام وظيفة المروحة، أدخل نهاية الخرطوم في وظيفة المروحة الموجود أعلى غطاء الصندوق.

التخزين

يمكن تخزين الخرطوم، الأنبوب التلسكوبي ورأس الأرضية في حالة تجميع المكينة.
حيث تسمح المجموعة بالتخزين نظيفة ومرتبّة.

قم بلف الخرطوم حول الأنبوب التلسكوبي لإحكامه وثباته. ثبّت الأنبوب على ذراع الأنبوب الموجود خلف القاعدة.

للاستخدام المنزلي فقط

عند استخدام المكثسة الكهربائية، ينبغي دائماً مراعاة احتياطات السلامة، ومنها ما يلي:

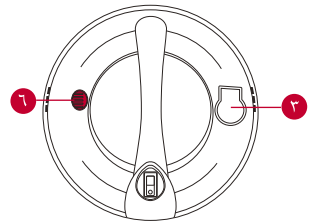
١. استخدم المكثسة الكهربائية فقط داخل المنزل على الأسطح الجافة فقط.
٢. أغلق مفتاح تشغيل/إيقاف التحكم في المكثسة الكهربائية قبل فصل أو توصيل التيار الكهربائي.
٣. قم دائماً بفصل المكثسة الكهربائية قبل توصيل أو فصل خرطوم المكثسة وملحقاتها.
٤. يجب مراقبة الأطفال لضمان عدم عبثهم في الجهاز.
٥. ليس الهدف من هذا الجهاز استخدامه بواسطة الأطفال الأقل من ثماني سنوات والأطفال ذوي القدرات البدنية، الحسية أو العقلية المنخفضة أو قليلي الخبرة والمعرفة، إلا إذا تم الإشراف عليهم أو إعطاؤهم التعليمات فيما يتعلق باستخدام الجهاز بطريقة آمنة وفهم المخاطر الناجمة عن استخدامهما.
٦. يجب عدم قيام الأطفال بأعمال النظافة والصيانة دون إشراف.
٧. يجب استخدام الجهاز فقط على النحو المذكور في دليل بداية التشغيل السريع أو في دليل المستخدم الكامل الموجود على الإنترنت.
٨. يجب استخدام ملحقات هوفر المؤصّي بها فقط مع هذا الجهاز.
٩. لا تستخدم هذه المكثسة في حال سقوطها، تلفها، تركها في الخارج أو سقوطها في الماء. لا تستخدم هذه المكثسة الكهربائية عند تلف السلك أو القابس.
١٠. لا تقم بسحب أو حمل هذا الجهاز بواسطة السلك. ولا تستخدم السلك كمقبض، ولا تغلق الباب على السلك ولا تسحب السلك حول الحواف أو الزوايا الحادة. لا تقم بتشغيل المكثسة الكهربائية فوق السلك، وأبعد السلك عن الأسطح الساخنة.
١١. لا تحمل القابس أو المكثسة الكهربائية بأيدي مبللة.
١٢. أبعد الشعر، الملابس الفضفاضة، وكافة أجزاء الجسم عن الفتحات والأجزاء المتحركة.
١٣. لا تلتقط الفحم الساخن، أعقاب السجائر، أعواد الثقاب أو أي أغراض ساخنة، يصدر عنها دخان أو أي أغراض حارقة.
١٤. لا تلتقط أي مواد قابلة للاشتعال أو الاحتراق (سوائل الإشعال، النفط، الكيروسين وما إلى ذلك) ولا تستخدم الجهاز في وجود سائل أو أبخرة متفجرة.
١٥. لا تستخدم المكثسة فوق مادة صارة أو سامة (الكلور، مواد التبييض، الأمونيا، منظفات المصارف وما إلى ذلك).
١٦. لا تستخدم المكثسة فوق أغراض صلبة أو حادة مثل الزجاج، الأظافر، المسامير، العملات وما إلى ذلك.
١٧. قم بتخزين المكثسة الكهربائية في منطقة باردة وجافة.
١٨. استخدم وصلات تمديد CE المعتمدة فقط بقدرة ١٣ أمبير. فقد يؤدي استخدام الأسلاك غير المعتمدة إلى ارتفاع درجة الحرارة. وينبغي العناية بتنظيم السلك حتى لا يتشابك.
١٩. لا تضع أي أغراض داخل الفتحات. ولا تستخدم الجهاز في حال انسداد أي فتحات ولا تقيد تدفق الهواء. حافظ على جميع الفتحات خالية من الأتربة، النسالة، الشعر أو أي شيء قد يؤدي إلى انخفاض تدفق الهواء.
٢٠. لا تستخدم الجهاز دون وضع جميع المرشحات في مكانها.
٢١. يجب اتخاذ مزيد من الحذر عند وضع المكثسة الكهربائية على الدرج.
٢٢. يُرجى ضمان إغلاق عند تشغيل المكثسة على الدرج.
٢٣. حافظ على إضاءة منطقة التنظيف بشكل جيد.

الهدف من هذه المكثسة الكهربائية هو الاستخدام المنزلي فقط، وليس الاستخدام التجاري أو الصناعي. يُرجى الاحتفاظ بالتعليمات للرجوع إليها عند الحاجة.

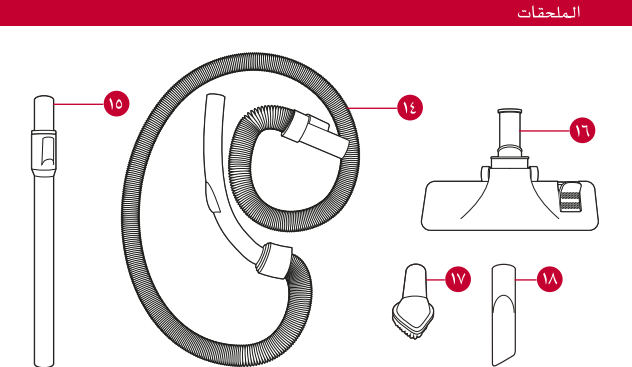
الوحدة



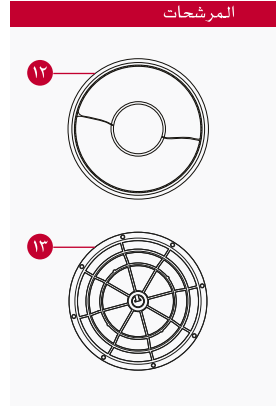
- ١ مقبض الحمل
- ٢ زر تشغيل/إيقاف الطاقة
- ٣ وظيفة المروحة
- ٤ غطاء الصندوق
- ٥ مشابك غطاء الصندوق
- ٦ مؤشر امتلاء الغبار
- ٧ حاوية الأتربة
- ٨ مدخل الهواء
- ٩ القاعدة
- ١٠ العجلات
- ١١ تخزين الآلة
- ١٢ مرشح من القماش
- ١٣ حلقة المرشح
- ١٤ خرطوم
- ١٥ أنبوب تلسكوبي
- ١٦ رأس الأرضية
- ١٧ فرشاة الغبار
- ١٨ أداة الشقوق



الملحقات



المرشحات





Power Max

دليل المستخدم

HT87-T2-ME
Hoover.ae